

Choix de spécialités et de régions lors de l'entrée en 3^{ème} cycle

Journée du CEMI

25 Novembre 2021

Raphael Lhote, Quentin Moyon, Dov Taieb, Fleur Cohen Aubart

Rang du premier et du dernier étudiant affecté par discipline et indicateur d'attractivité, hors CESP

Spécialités	2014	2015			2016		
	Indicateur d'attractivité	Rang du premier affecté (hors CESP)	Rang du dernier affecté (hors CESP)	Indicateur d'attractivité	Rang du premier affecté (hors CESP)	Rang du dernier affecté (hors CESP)	Indicateur d'attractivité
Ophthalmologie	0,11	20	2 487	0,11	3	2 157	0,10
Néphrologie	0,16	3	4 025	0,13	1	3 746	0,12
Médecine interne	0,18	9	5 249	0,20	5	3 598	0,13
Cardiologie et maladies vasculaires	0,14	24	3 730	0,15	2	2 864	0,13
Radiodiagnostic et imagerie médicale	0,16	2	3 109	0,15	7	2 748	0,14
Dermatologie et vénérologie	0,14	15	3 228	0,16	155	2 626	0,15
Neurologie	0,24	4	4 654	0,26	17	3 250	0,18
O.R.L et chirurgie cervico-faciale	0,20	222	3 935	0,21	6	3 554	0,21
Oncologie	0,26	1	4 638	0,25	27	3 877	0,21
Gastro-entérologie et hépatologie	0,21	69	4 041	0,20	31	3 840	0,22
Anesthésie-réanimation	0,23	6	4 295	0,24	4	3 533	0,24
Rhumatologie	0,26	59	4 587	0,27	235	3 782	0,26
Neurochirurgie	0,28	461	3 981	0,27	100	4 076	0,27
Hématologie	0,33	7	5 287	0,27	38	4 264	0,27
Médecine nucléaire	0,28	454	3 612	0,30	391	3 433	0,28
Pneumologie	0,29	108	4 899	0,28	79	3 792	0,30
Chirurgie générale	0,27	26	4 656	0,29	10	4 248	0,31
Gynécologie obstétrique	0,32	8	4 641	0,31	44	4 139	0,32
Pédiatrie	0,31	10	5 326	0,33	40	4 912	0,37
Anatomie et cytologie pathologique	0,32	48	4 844	0,38	128	4 295	0,38
Gynécologie médicale	0,30	96	4 821	0,33	504	4 534	0,40
Endocrinologie, diabète, maladies métaboliques	0,39	137	5 637	0,41	47	4 966	0,42
Chirurgie orale	0,38	3 192	4 405	0,47	2 648	4 050	0,46
Médecine physique et de réadaptation	0,55	916	6 394	0,55	871	5 790	0,54
Génétique médicale	0,51	392	6 134	0,50	1 543	7 122	0,61
Psychiatrie	0,68	164	8 338	0,70	218	7 467	0,72
Santé publique	0,73	241	8 323	0,76	405	7 398	0,74
Biologie médicale	0,72	1 253	8 336	0,80	1 136	7 478	0,80
Médecine générale	0,84	111	8 341	0,83	24	7 481	0,83
Médecine du travail	0,82	250	8 342	0,83	2 779	7 439	0,84

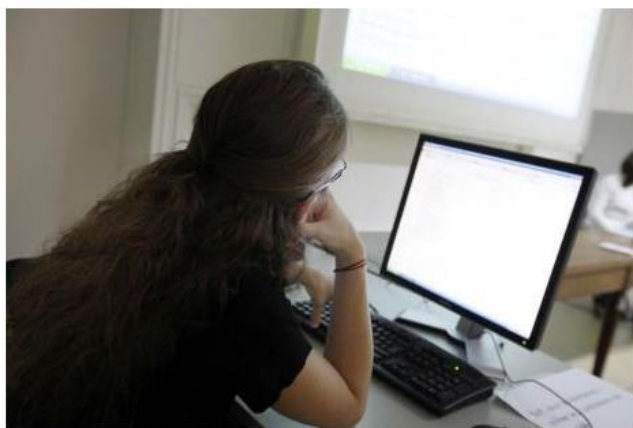
Internat : les spécialités les plus prisées... sont aussi les mieux rémunérées

PAR STÉPHANE LONG - PUBLIÉ LE 29/09/2018

36 RÉACTIONS COMMENTER



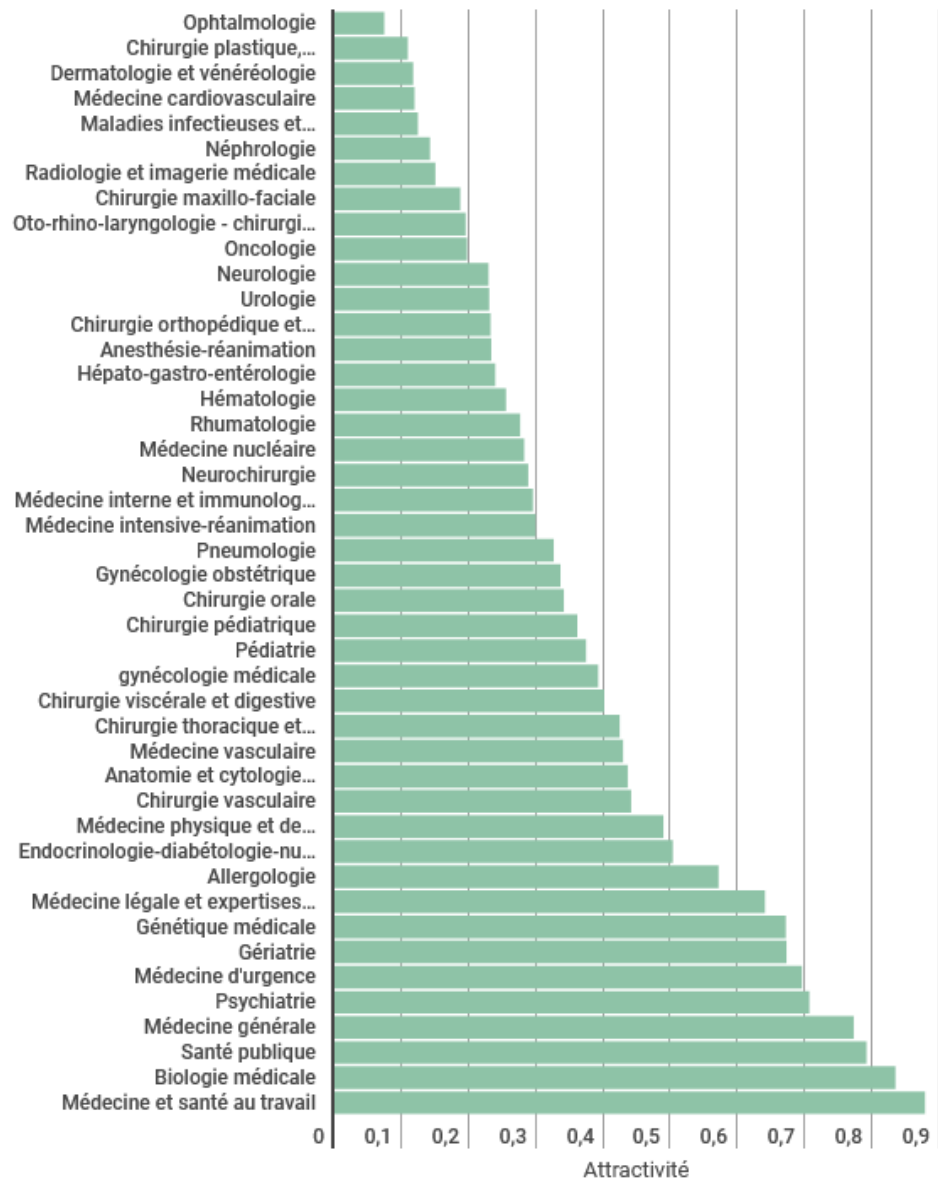
Ophtalmologie, chirurgie plastique, dermatologie. Ce sont les trois spécialités les plus prisées par les candidats aux dernières épreuves classantes nationales informatisées (ECNi). Ils étaient 8 263 à participer à cette [procédure de choix de postes](#) qui s'est terminée le 25 septembre dernier.



choix
Crédit photo : S. Toubon

« Le Quotidien » a établi le classement des spécialités les plus demandées en s'appuyant sur le critère d'attractivité défini par la DREES, qui prend en compte le rang de classement des candidats (*) et le nombre de postes ouverts dans chaque filière.

Ce cru 2018 ne diffère guère de [celui de l'année dernière](#). On retrouve dans le top 10 des disciplines généralement plébiscitées. Outre les trois filières déjà citées, y figurent la médecine cardiovasculaire, la néphrologie, la radiologie, l'ORL.



Choix des 1000 premiers (hors CESP) - ECNi2020 vs ECNi2017 - 2019

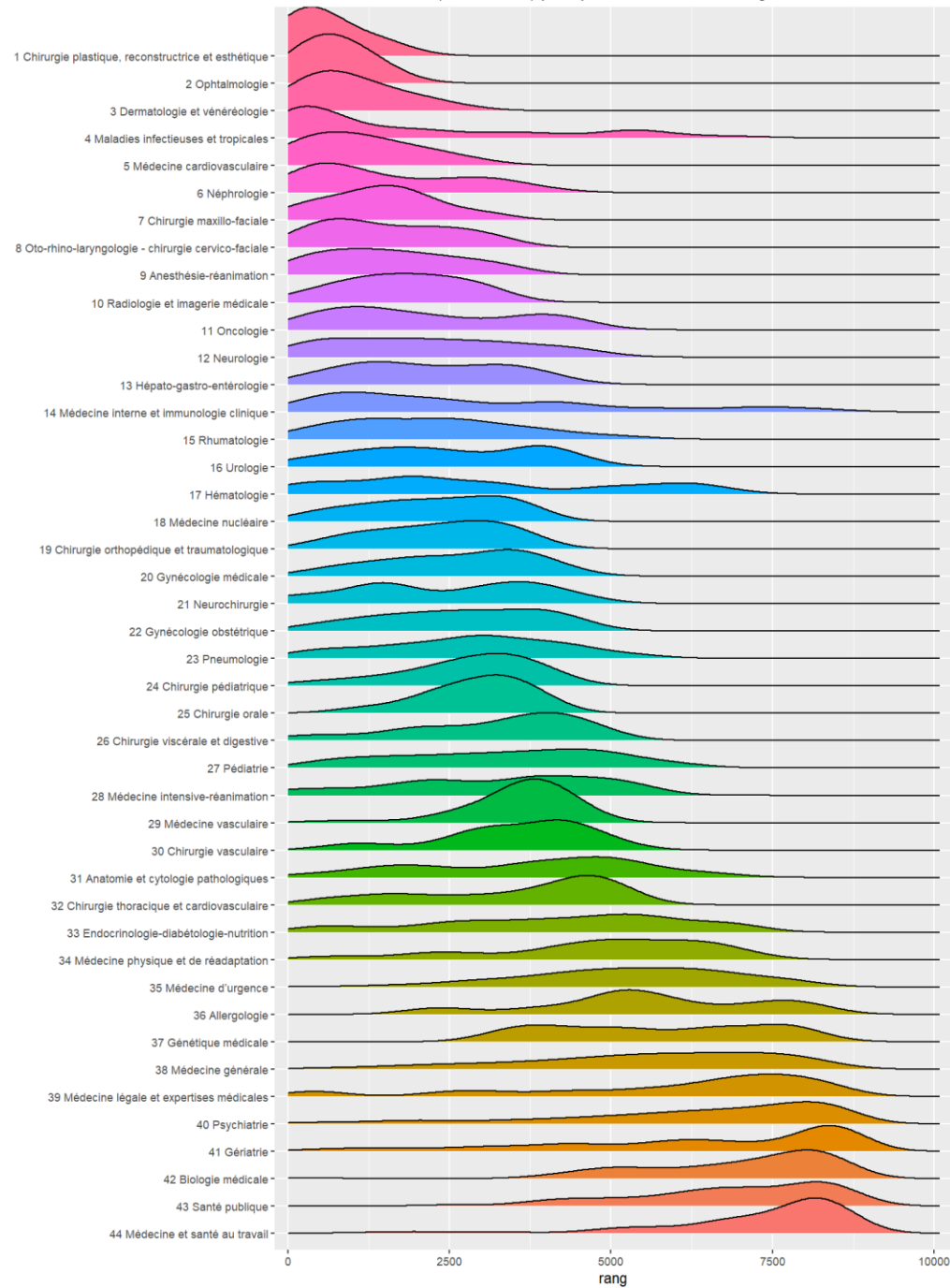


Inter région	2011	2012	2013	2014	2015	2016	2017	2018	2019	2020	2021	P
Ile De France	1.36	1.33	1.26	1.34	1.23	1.27	1.41	1.28	1.18	1.09	1.09	0.01
Amiens	0.92	0.82	0.86	0.86	0.88	0.82	0.81	0.76	0.87	0.75	0.75	0.01
Angers	0.89	0.75	0.74	0.74	0.87	0.86	0.86	0.93	0.96	1.08	0.9	0.02
Antilles Guyane	0.68	0.81	0.78	0.87	0.79	0.88	0.75	0.79	0.77	0.75	0.76	0.9
Besançon	0.98	0.89	0.97	0.92	0.86	0.83	0.79	0.75	0.83	0.94	0.87	0.1
Bordeaux	0.97	1.07	0.94	1.04	1.19	1.09	1.33	1.29	1.15	1.24	1.30	0.003
Brest	0.88	0.83	0.95	0.90	0.84	0.89	0.83	0.79	0.87	0.88	0.84	0.4
Caen	0.99	0.88	0.84	0.93	0.85	0.87	0.82	0.82	0.88	0.87	0.86	0.1
Clermont	1.03	0.94	0.97	0.96	0.90	0.85	0.86	0.95	0.93	0.90	0.90	0.08
Dijon	1.04	0.83	0.88	0.95	0.82	0.94	0.81	0.97	0.81	0.86	0.81	0.1
Grenoble	1.29	1.23	1.15	1.33	1.18	1.05	1.35	1.20	1.22	1.28	1.32	0.6
Lille	1.12	1.00	1.12	1.09	0.99	1.03	1.03	1.02	1.10	1.04	1.05	0.5
Limoges	1.03	0.88	0.83	0.83	0.85	0.89	0.84	0.92	0.89	0.92	0.73	0.2
Lyon	1.58	1.64	1.46	1.59	1.60	1.30	1.55	1.59	1.43	1.69	1.57	1
Marseille	0.88	0.98	0.88	0.78	0.91	1.06	0.98	0.93	0.95	0.91	1.01	0.2
Montpellier	1.23	1.62	1.22	1.11	1.38	1.27	1.14	1.09	1.32	1.47	1.21	0.7
Nancy	0.82	0.79	0.96	0.96	0.85	0.82	0.87	0.85	0.88	0.81	0.88	0.9
Nantes	1.16	1.07	1.23	1.23	1.61	1.54	1.77	1.45	1.66	1.25	1.32	0.2
Nice	0.92	0.92	0.86	0.91	0.97	0.84	0.82	0.83	0.93	0.85	0.92	0.5
Ocean indien	0.94	0.90	1.00	0.92	0.93	0.84	0.89	0.92	0.92	1.00	1.32	0.1
Poitiers	0.80	0.77	0.78	0.71	0.78	0.71	0.72	0.70	0.76	0.74	0.76	0.3
Reims	0.96	0.84	0.86	0.87	0.80	0.94	0.79	0.82	0.86	0.80	0.78	0.05
Rouen	1.01	0.98	1.00	0.94	0.84	0.94	0.84	0.86	0.82	0.88	0.87	0.004
Saint Etienne	0.90	0.73	0.78	0.84	0.83	0.82	0.72	0.71	0.69	0.75	0.68	0.02
Strasbourg	1.01	1.05	0.99	0.97	1.15	0.98	0.95	1.08	1.10	1.06	1.06	0.3
Toulouse	1.24	1.13	1.14	1.26	1.28	1.25	1.06	1.16	1.13	1.10	1.12	0.1
Tours	1.20	1.10	1.03	1.07	1.01	0.81	0.93	0.94	0.80	0.97	0.87	0.005

Rang médian normalisé

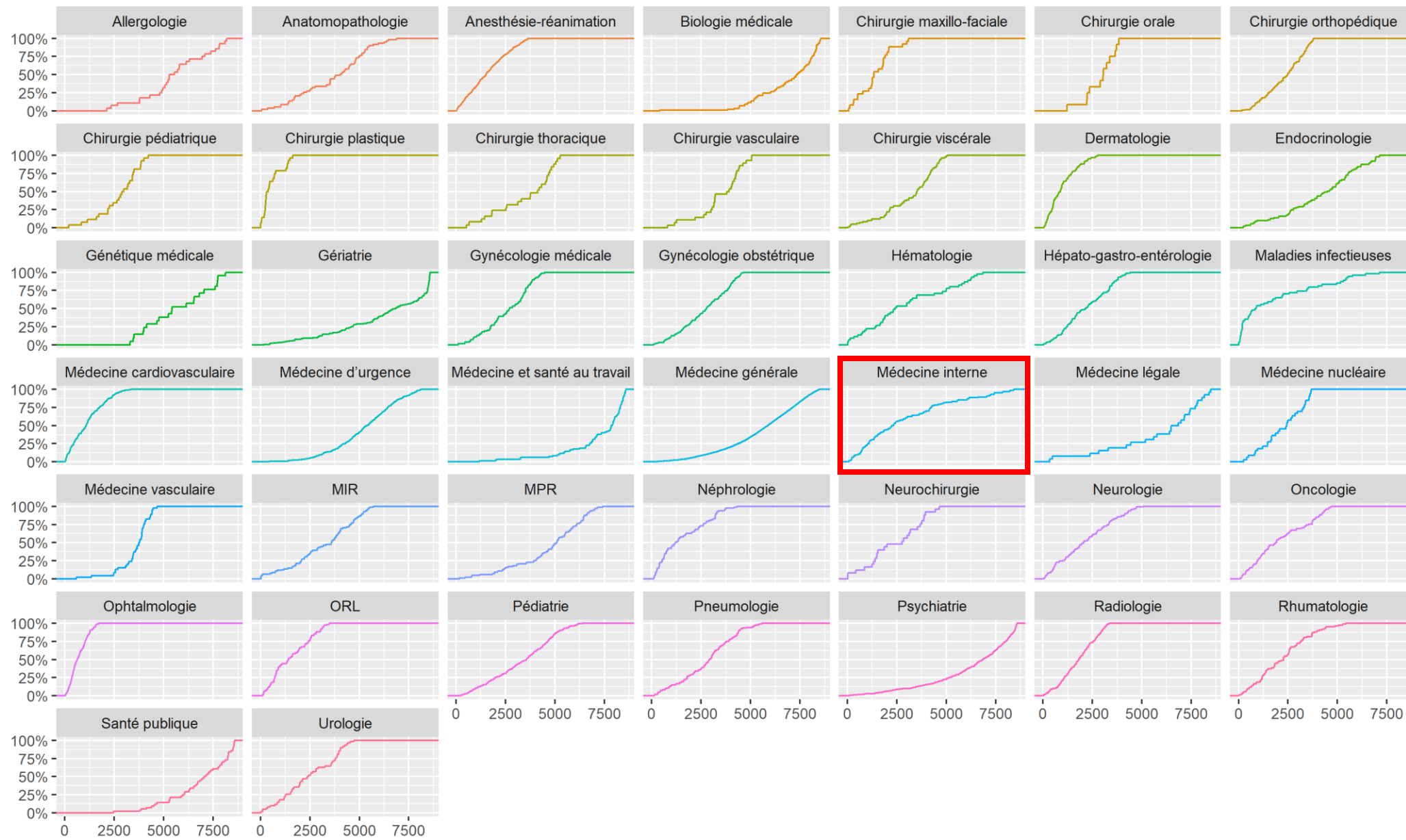
Spécialité	2011	2012	2013	2014	2015	2016	2017	2018	2019	2020	2021	P
Médecine Interne	4.64	4.40	4.35	3.54	3.51	8.17	2.21	2.13	1.46	2.09	1.9	0.07
Médecine Générale	0.71	0.70	0.71	0.69	0.70	0.70	0.69	0.71	0.71	0.71	0.71	0.4
ophtalmologie	4.94	4.87	4.55	5.32	5.00	4.63	5.74	6.38	6.74	6.68	6.71	0.001
PSY	0.78	0.70	0.68	0.68	0.66	0.65	0.69	0.67	0.65	0.64	0.61	0.003
ANESTH REA	1.96	1.89	1.86	2.06	1.98	2.01	1.84	2.04	2.36	2.59	2.85	0.004
Chirurgie Générale	1.71	1.55	1.65	1.79	1.63	1.49						0.5
Chirurgie Orthopédique							2.04	2.26	1.87	1.92	1.73	0.1
Chirurgie digestive							1.24	1.19	1.30	1.23	1.23	0.9
Urologie							1.93	2.18	1.94	2.03	1.79	0.4
Chirurgie Plastique							5.98	5.43	7.89	11.39	12.14	0.02
Chirurgie Vasculaire							1.12	1.07	1.22	1.14	1.11	0.8
CMF							2.02	2.69	3.07	4.30	3.17	0.1
Chirurgie Thoracique							1.06	1.09	1.20	1.03	1.04	0.7
Chirurgie Pédiatrique							1.28	1.30	1.70	1.54	1.47	0.3
Chirurgie Orale	1.07	1.09	1.33	1.32	1.07	1.08	1.54	1.39	1.13	1.35	1.41	0.1
Neurochirurgie	1.49	1.62	2.29	2.06	1.66	1.85	3.35	1.96	1.95	1.76	1.56	0.8
Pédiatrie	1.61	1.55	1.52	1.60	1.42	1.32	1.37	1.25	1.36	1.21	1.21	<0.001
Radiologie	5.17	4.37	3.84	3.32	3.40	3.29	3.37	3.30	2.73	2.30	2.37	<0.001
Gynécologie Obs	1.84	1.54	1.85	1.49	1.58	1.46	1.52	1.44	1.48	1.54	1.55	0.06
Cardiologie	4.61	3.99	3.47	3.62	3.54	3.81	4.87	4.67	4.23	4.67	4.01	0.3
Médecine urgence							0.74	0.71	0.72	0.75	0.78	0.2
Oncologie	1.76	1.83	2.44	1.96	2.17	2.64	2.71	2.76	3.20	3.07	2.28	0.01
HGE	2.83	3.01	3.50	2.58	2.62	2.29	2.32	2.05	2.15	2.27	2.01	0.002
Neurologie	2.62	2.26	2.67	2.24	1.89	2.98	2.94	2.19	2.33	2.94	2.10	1
Pneumologie	1.87	1.54	1.96	1.64	1.97	1.78	1.72	1.45	1.67	1.51	1.47	0.07
Biologie Médicale	0.83	0.72	0.69	0.67	0.59	0.58	0.65	0.56	0.55	0.57	0.57	<0.001
Médecine du travail	0.55	0.53	0.54	0.55	0.54	0.53	0.53	0.54	0.52	0.54	0.53	0.08
Médecine physique Readaptation	1.14	0.98	1.02	0.85	0.88	0.91	0.97	0.96	0.81	0.80	0.84	0.01
Dermatologie	3.07	3.79	3.52	3.89	3.53	3.63	3.69	3.81	4.77	5.98	4.98	0.004
Rhumatologie	2.64	2.28	2.76	1.93	1.94	2.01	2.11	1.86	1.75	1.74	1.91	0.004
ORL	3.25	2.51	3.17	2.84	2.32	2.68	2.99	2.52	2.81	2.86	3.09	0.9
Néphrologie	3.36	4.72	5.10	4.27	4.94	5.75	5.37	5.82	4.70	2.53	3.56	0.6
Endocrinologie	2.19	1.37	1.44	1.14	1.15	1.21	0.99	1.00	0.91	1.03	0.95	0.04
Sante Publique	0.65	0.58	0.61	0.65	0.61	0.62	0.65	0.59	0.55	0.55	0.59	0.07
Gériatrie							0.66	0.69	0.63	0.63	0.62	0.2
Anatomo pathologie	1.37	1.59	1.35	1.39	1.20	1.31	1.53	1.03	1.20	1.13	1.06	0.01

Choix des étudiants (hors CESP) par spécialité selon leur rang #ECNi2021



Proportion cumulée des choix par spécialité selon le rang de classement (hors CESP) #ECNi2021

Cummul en proportion des postes choisis: les spécialités où des postes restent vacants atteignent également 100%



rang



ENCADRÉ 2

L'indicateur d'attractivité

L'indicateur d'attractivité se calcule pour une spécialité ou pour une subdivision. Il est construit par agrégation des classements (points) des étudiants choisissant la spécialité ou la subdivision. Moins une spécialité ou une subdivision a de points, plus on considère qu'elle est attractive, puisque meilleurs sont les classements des étudiants qui l'ont choisie.

L'indicateur prend en compte les différences entre le nombre de postes proposés selon les spécialités ou les subdivisions en construisant trois sommes :

- la première est la « somme des classements obtenus (SCO) » par les étudiants ayant choisi la spécialité ou la subdivision ;
- la deuxième est la somme des classements que la spécialité ou la subdivision obtiendrait si elle était préférée unanimement par les étudiants ; dans ce cas les n premiers la choisiraient, où n est le nombre de postes offerts dans la spécialité ou la subdivision. On la note « somme des classements si préférée (SCP) ».
- la troisième est la somme des classements que la spécialité ou la subdivision obtiendrait si elle était unanimement rejetée par les étudiants, dans ce cas les n derniers du classement la choisiraient par défaut. On la note « somme des classements si rejetée (SCR) ».

L'indicateur d'attractivité I correspond à : $I = (SCO - SCP)/(SCR - SCP)$. Plus il est proche de 0 (plus SCO est proche de SCP) et plus la spécialité ou subdivision peut être considérée comme attractive. Plus I est proche de 1 (plus SCO est proche de SCR), moins la spécialité ou subdivision est attractive. Si l'on se concentre sur les spécialités, l'indicateur d'attractivité donne des résultats proches en termes de « préférences » à celui du rang du dernier classé. L'ophtalmologie est la première spécialité à pouvoir tous ses postes et la spécialité la plus attractive selon l'indicateur (rang du dernier classé à 2 157, pour 137 postes pourvus, hors CESP).

